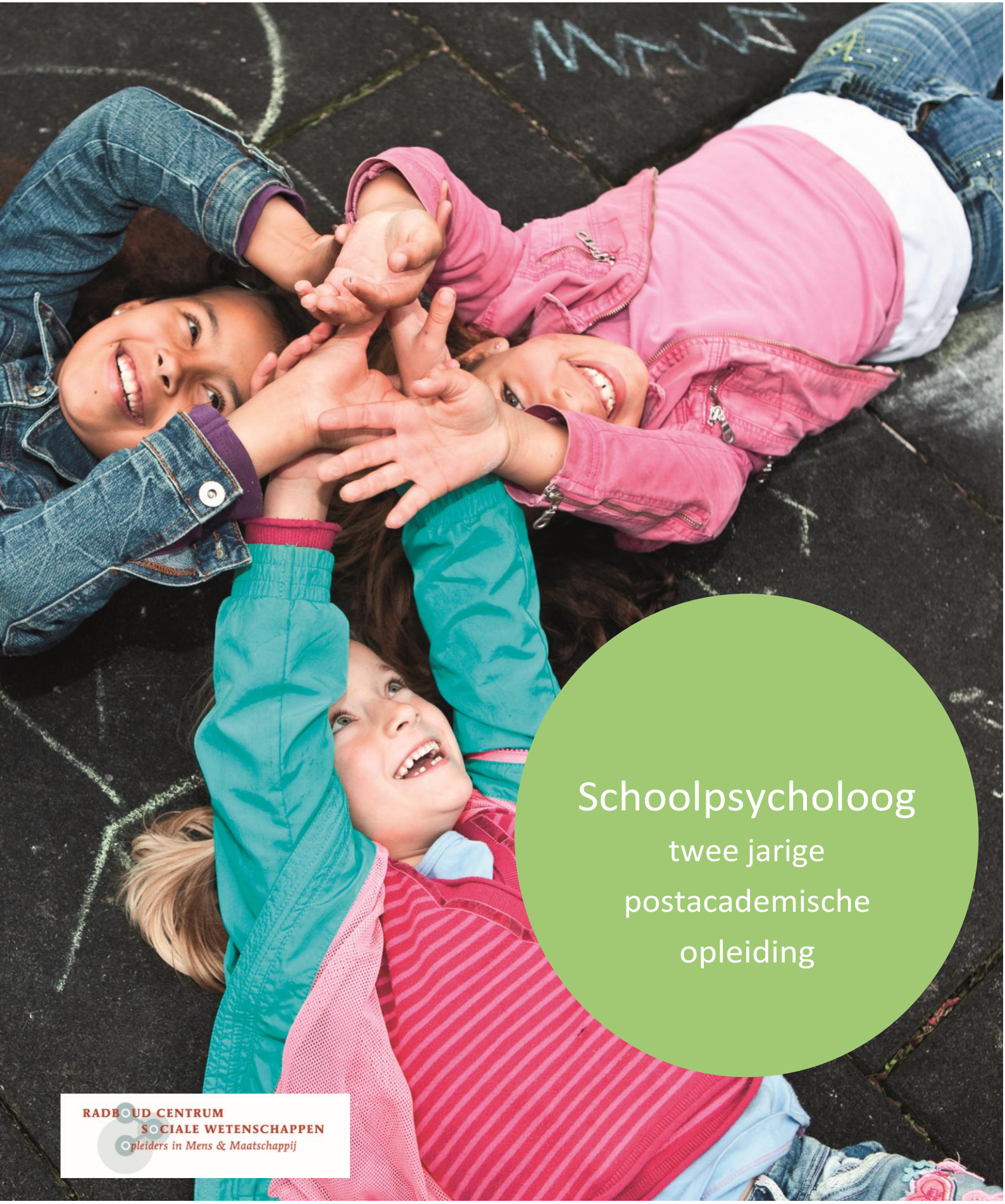


RINO • amsterdam

opleiding en inspiratie voor professionals in de GGZ



Schoolpsycholoog
tweejarige
postacademische
opleiding



Inhoudsopgave

1. INLEIDING	4
2. DOELSTELLING	5
3. DOELGROEP	5
4. LOCATIES	5
5. PROGRAMMA	5
6. PRAKTIJKPLAATSEN	9
Werkbegeleiding	9
Supervisie	10
Eisen aan werkbegeleiding en supervisie	11
7. ORGANISATIE	12
8. ACCREDITATIE	133
9. AANMELDING VOOR DE OPLEIDING	14
Aanmelding voor de opleiding in Amsterdam	14
Selectie	14
Opleidingslocatie	14
Start januari 2020	14
Kosten en annulering	14
Informatie	14
Aanmelding voor de opleiding in Nijmegen	15
Selectie	15
Opleidingslocatie	15
Start augustus 2021	15
Kosten en annulering	15
Informatie	15

1. INLEIDING

Al weer even geleden is het Passend Onderwijs ingevoerd. Uitgangspunt hiervan is dat de school een optimale ontwikkeling waarborgt voor alle leerlingen, zowel 'gewone' leerlingen als leerlingen die extra ondersteuning nodig hebben ('zorgleerlingen'). Passend Onderwijs houdt onder andere in dat schoolbesturen een zorgplicht hebben. Voor leerlingen met specifieke onderwijsbehoeften die op de school worden aangemeld of al staan ingeschreven betekent dat een passend onderwijsaanbod. Hetzelfde geldt overigens voor hun klasgenoten zonder veel zorgbehoeften. Het passend onderwijs sluit aan bij de ontwikkeling van leerlingen, past bij de mogelijkheden en competenties van leraren en ander schoolpersoneel en bij de wensen van ouders. Ook een bijdrage aan de geestelijke gezondheid van leerlingen, in de vorm van bijvoorbeeld trainingen tegen faalangst of voor sociale vaardigheden, maakt onderdeel uit van de zorg. Binnen dit krachtenveld speelt de schoolpsycholoog een steeds belangrijkere rol.

Mocht een school de gevraagde zorg in die betekenis niet kunnen bieden, dan wordt uitgezocht welke school die wel kan geven. En de school zorgt ervoor dat de leerling in kwestie daar terecht kan. Naast Passend Onderwijs is per 1 januari 2015 ook de zorg voor jeugd volgens de Jeugdwet ingegaan, waardoor de wettelijke samenwerking tussen onderwijs en jeugdhulp voor kinderen tot 18 jaar een feit is geworden. De schoolpsycholoog beschikt over kennis en vaardigheden om leraren te ondersteunen en leraren, team en directie te adviseren over de onderwijs- en zorgbehoeften van leerlingen met de daarbij het meest passend onderwijs en zorg. Daarmee levert de schoolpsycholoog een onmisbare bijdrage aan de kwaliteitsverbetering van het onderwijs.

Het werkterrein van de schoolpsycholoog bevindt zich op het snijvlak van zorg en onderwijs. Het strekt zich uit over de volle breedte van individuele (leer)problematiek (onderwijsbehoeftes) tot en met het (mede) bepalen van bovenschools beleid. Daarbij beslaat het de volledige onderwijsketen, van het regulier en speciaal basisonderwijs tot en met het hoger onderwijs en alles wat daartussen zit. Binnen dit spectrum krijgt de schoolpsycholoog te maken met verschillende niveaus van vragen, variërend van preventie en signalering tot behandeling en verwijzing, evaluatie en consequenties daarvan voor beleid.

De postacademische opleiding Schoolpsycholoog biedt een combinatie van theoretische kennis en praktische vaardigheden. Daarmee kan de schoolpsycholoog binnen dit brede werkterrein professioneel en actief handelen én reflecteren op het eigen handelen. Het profiel van de schoolpsycholoog bestrijkt het gebied van zowel onderwijsbegeleiding als jeugdhulp, zodat de schoolpsycholoog de spil kan vormen tussen onderwijs- en jeugdhulpinstellingen.

Kenmerkend voor de opleiding is de systemische benadering van de groep of klas en van de school. Het één-op-één begeleiden of behandelen van individuele leerlingen is weliswaar een onderdeel van het werk van de schoolpsycholoog, maar steeds vaker is het werk ook gericht op grotere systemen. Het gaat dan bijvoorbeeld om het bevorderen van het pedagogisch klimaat, het invoeren van nieuwe leermethodes of het opstellen en schoolbreed implementeren van bijvoorbeeld een antipestbeleid. De moderne schoolpsycholoog (geregistreerd als Kinder- & Jeugdpsycholoog-NIP) krijgt daar via de opleiding bruikbaar 'gereedschap' voor, van het vroegtijdig onderkennen van problemen van individuele leerlingen tot en met het opstellen van een onderwijsinnovatieplan voor de directie.

Daarnaast wordt in de opleiding veel aandacht besteed aan de positie van de schoolpsycholoog binnen organisaties. Vaardigheden op het gebied van samenwerken, coördineren, onderhandelen en (schriftelijk) communiceren zijn een sine qua non voor het goed functioneren van de schoolpsycholoog binnen verschillende zorg- en onderwijsorganisaties.

2. DOELSTELLING

De schoolpsycholoog is werkzaam in het regulier en speciaal basis- en voortgezet onderwijs en in het (V)MBO, HBO en WO, ofschoon bij de laatste twee onderwijsvormen minder tot niet.

De schoolpsycholoog richt zich onder andere op leerlingen, ouders, leraren, interne en ambulante begeleiders, school, bestuur en samenwerkingsverbanden en ketenpartner(s).

Binnen dit brede werkveld is de postacademisch opgeleide schoolpsycholoog in staat zowel onderwijs- en ondersteuningsbehoeften als zorgbehoeften te definiëren, en onderwijs- en zorgarrangementen te integreren. Dit betekent dat de schoolpsycholoog over kennis beschikt van zowel onderwijs als jeugdhulp en over vaardigheden op beide terreinen.

Na afloop van deze opleiding ben je dan ook in staat:

- in directe leerlingbegeleiding (gericht op leerling, ouders, leerkracht en interne/ambulante begeleider) activiteiten te verrichten op het gebied van signalering, diagnostiek, advisering, begeleiding en (kortdurende) behandeling.
- in indirecte leerlingbegeleiding (gericht op leraren- en schoolteam) docenten te adviseren en te begeleiden in de omgang met (zorg)leerlingen en daarnaast (zorg)activiteiten te initiëren en te implementeren, binnen de school en bovenschools (bijvoorbeeld samenwerkingsverbanden).
- de schakel te zijn tussen onderwijs- en jeugdhulpinstellingen en een bijdrage te leveren aan beleidsontwikkeling in het onderwijs.

Een compleet overzicht van de kennis, vaardigheden en attitude van de schoolpsycholoog zowel binnen de jeugdhulp als het onderwijs is te vinden in het Beroepsprofiel en het Opleidingsprofiel Schoolpsycholoog (beschikbaar op aanvraag).

3. DOELGROEP

De opleiding is bedoeld voor academisch geschoolde psychologen en (ortho)pedagogen (gedragswetenschappers), die werkzaam zijn in diverse vormen en instellingen van het onderwijs, onderwijsbegeleiding en in de jeugdhulp. Een belangrijke eis is dat je in de functie van (junior, basis) gedragswetenschapper werkzaam bent binnen een geschikte praktijkplaats. De eisen voor praktijkplaatsen vind je verderop in deze brochure.

Tevens dien je in het bezit te zijn van de Basisaantekening Psychodiagnostiek (BAPD) van het NIP of de diagnostische aantekening van het NVO.

Meer informatie over de aanmelding en selectie voor de opleiding vind je achterin deze brochure.

4. LOCATIES

In Nederland wordt de opleiding Schoolpsycholoog op twee plaatsen aangeboden, namelijk in

Amsterdam: RINO amsterdam

Nijmegen: Radboud Centrum Sociale Wetenschappen

5. PROGRAMMA

De opleiding bestaat één volle dag per week cursorisch onderwijs en in principe vier dagen per week (bezoldigd) werk in de praktijk. Je kunt ook als parttimer deelnemen aan de opleiding, mits dit niet minder is dan 24 uur per week. In dat geval loopt het praktijkgedeelte van de opleiding inclusief de supervisie nog langer door, terwijl het cursorisch deel van de opleiding na twee jaar wordt afgerond.

Het programma van de opleiding is zo opgebouwd dat alle niveaus van het schoolsysteem en de totale regulatieve activiteitencyclus van de schoolpsycholoog aan bod komen.

Systemische niveaus (doelgroepen):

- Leerling
- Ouders
- Leraar
- Groep
- School
- Bestuur en/of Samenwerkingsverband
- Ketenpartner(s)

Regulatieve activiteitencyclus:

- Preventie en signaleren
- Onderzoeken en analyseren
- Adviseren
- Intervenieren: begeleiden en behandelen
- Evalueren

Ten grondslag aan de werkzaamheden en de daarvoor benodigde kennis en vaardigheden ligt de professionele attitude van de schoolpsycholoog (postacademisch). Deze attitude heeft de volgende vier componenten:

Handelen als scientist practitioner:

- De schoolpsycholoog is in staat om wetenschappelijke kennis te vertalen naar de praktijk.
- De schoolpsycholoog is in staat om in haar handelen data-gestuurd te werken en te evalueren en praktijkgericht onderzoek te doen.
- De schoolpsycholoog voert haar beroep uit in overeenstemming met de laatste stand van de (internationale) kennis en kunde ('state of the art') binnen de psychologie en pedagogiek (met name kinder- en jeugd, onderwijskunde en schoolpsychologie).
- De schoolpsycholoog is in staat bevindingen uit de praktijk te vertalen naar beleidsrelevante zaken.

Maatschappelijk sensitief handelen:

- De schoolpsycholoog laat zich in haar beroepsmatig handelen leiden door respect voor de uniciteit van het individu en voor diens integriteit. Zij beschikt over sensitiviteit voor (interculturele) diversiteit.
- De schoolpsycholoog stelt zich voortdurend op de hoogte van maatschappelijke ontwikkelingen en neemt deze mee in het beroepsmatig handelen.

Ethisch moreel handelen:

- De schoolpsycholoog laat zich in haar beroepsmatig handelen leiden door de rechten van het kind, zoals verwoord in het internationaal verdrag voor de rechten van het kind (IVRK).
- De schoolpsycholoog laat zich in haar beroepsmatig handelen leiden door de beroepsethiek (beroepscode) en de van toepassing zijnde wet- en regelgeving. Zij heeft daarbij aandacht voor de afhankelijkheidspositie waarin cliënten en hun systeem (ouders, school) zich bevinden en de consequenties daarvan.
- De schoolpsycholoog beperkt zich in het beroepsmatig handelen tot de eigen deskundigheid.

Reflecteren op eigen handelen:

- De schoolpsycholoog reflecteert voortdurend op het eigen professionele handelen en relateert inzichten aan die van andere disciplines.
- De schoolpsycholoog onderwerpt zich aan beoordeling of ondersteuning door deskundige collega's en participeert in een collegiaal gesprek over het eigen functioneren (intervisie of supervisie).

Binnen dit kader is een aantal inhoudelijke modules geformeerd, waarin de verschillende niveaus en activiteiten verweven zijn. Tijdens de opleiding ontwikkelt de schoolpsycholoog vaardigheden en een houding aan te nemen als een Scientist Practitioner en een beroepsethisch verantwoorde professional. Handelingsgericht werken (HGW), handelingsgerichte diagnostiek (HGD), begeleiding en coaching zijn methodieken die in alle modules min of meer terugkomen.

Het curriculum is opgebouwd van meer inleidende en breed georiënteerde naar meer specifieke modules. Er wordt gestart met de inleidende module Professionalisering. Hier onder vallen Beroepsprofiel van de schoolpsycholoog, Beroepsethiek, Scientist Practitioner en Gesprekstechnieken. Beroepsethiek betreft de ethische principes van waaruit de schoolpsycholoog beslissingen neemt over normatieve problemen in de beroepsbeoefening. Beroepsprofiel betreft het systemische karakter, en de proactieve en wetenschappelijke houding van de beroepsuitoefening van schoolpsycholoog. Dit wordt ondersteund door de cursus Scientist Practitioner. De proactieve houding wordt later in het curriculum onder andere uitgewerkt in Ondernemen in de Zorg. Alle cursussen dragen de systemische visie uit. Ook de wetenschappelijke houding (Scientist Practitioner) komt terug in alle modules, bijvoorbeeld in de wetenschappelijke onderbouwing van de inhoud.

Gesprekstechnieken aan het begin van de opleiding schoolt cursisten in de basisprincipes en –houding van gesprekspartner van leerlingen, ouders en leraren. In verschillende vervolgmodes worden die technieken nader geoefend en verdiept, onder meer in kortdurende behandelingen als Cognitieve Gedragstherapie en Oplossingsgerichte therapie. En via het schrift in de module Opiniërend schrijven. Een verdieping voor bepaalde doelgroepen krijgt gestalte in modules als Leraren: effectief handelen, Leerling ouders en school en ABC van de schoolorganisatie. Ook hier komen verdiepende gesprekstechnieken weer aan de orde.

Ook handelingsgerichte diagnostiek en werken is een basishouding waar in veel andere modules aandacht aan wordt besteed. Bijvoorbeeld in de cursus Ontwikkelingspsychopathologie en School en Neuropsychologie. Daarin maakt een traditionele visie op ontwikkelingsproblemen, alsof die louter individuele leerlingen aangaan, plaats voor een handelingsgerichte benadering. Dat is de visie dat aan problemen specifieke behoeften van leerlingen ten grondslag liggen, waarin ouders, leraren, team en management kunnen voorzien. Modules als Capaciteit en intelligentie, Leren en leerproblemen en Sociaal emotioneel functioneren op school baseren zich eveneens op deze ‘handelingsgerichte’ visie.

Het uitgangspunt dat interventies niet beperkt zijn tot de individuele leerling, maar betrokkenheid vereisen van individuele leraren en ouders en het schoolteam wordt nader uitgewerkt in de modules Onderwijsinnovatie, Leerling ouders en school, Leraren: effectief handelen en Crisisinterventie.

Nog even een kort overzicht van alle overkoepelende modules:

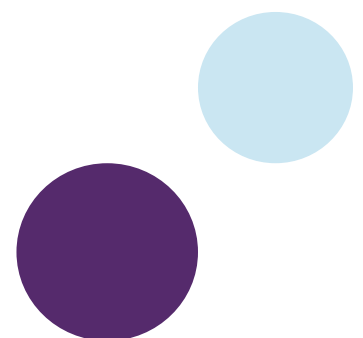
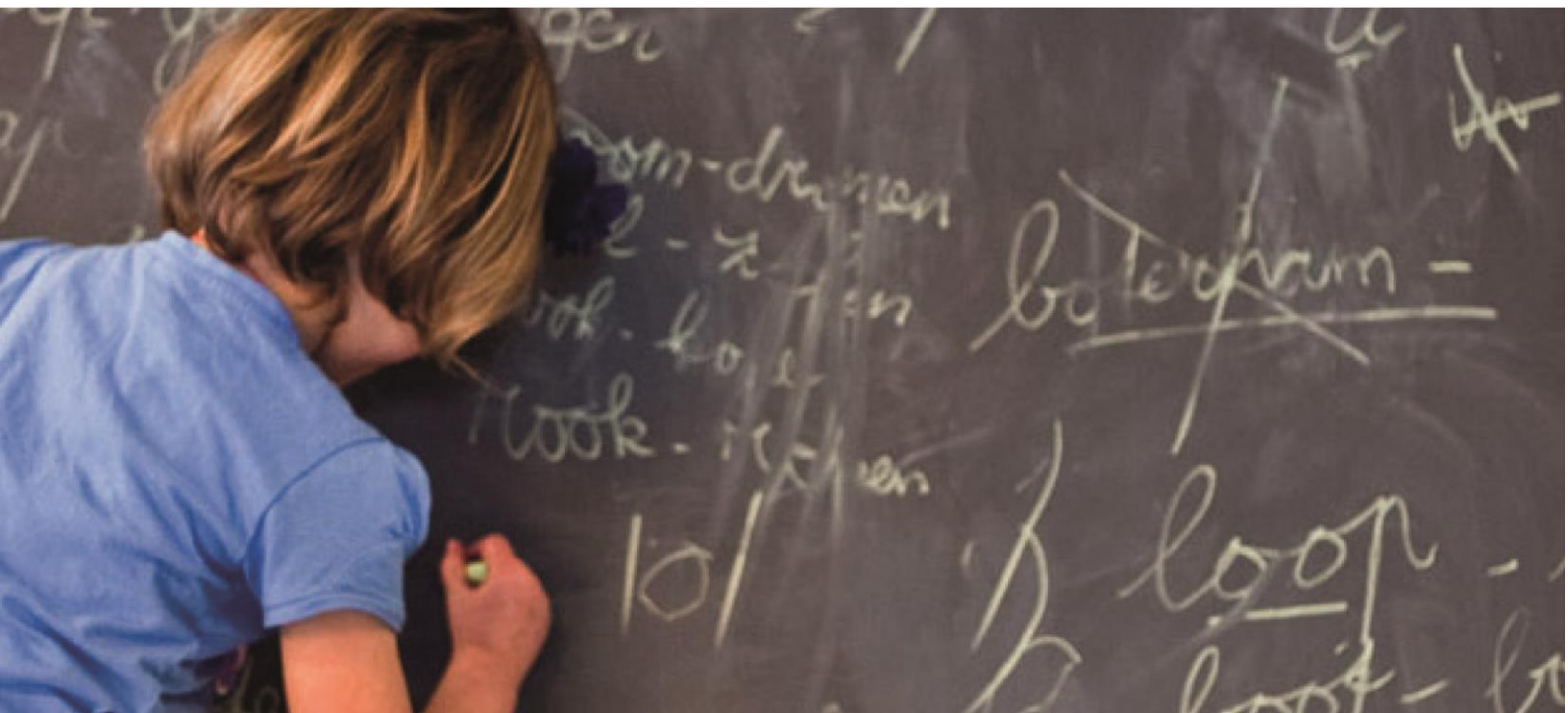
1. Professionalisering: beroepsprofiel, beroepsethiek en Scientist Practitioner
2. Ontwikkelingspsychopathologie en school
3. Leer- en leerproblemen
4. Methodieken
5. Capaciteiten en intelligentie
6. Communicatie en professionele verantwoording
7. Leerling, ouders en school
8. Sociaal emotioneel leren
9. Leraren: effectief handelen
10. Onderwijsinnovatie

Een afgestudeerde schoolpsycholoog aan het woord –Fiona Looman

Als je me vraagt wat de opleiding tot schoolpsycholoog me gebracht heeft, dan is het belangrijkste antwoord dat ik me een échte professional voel, in iedere cel van mijn lijf! Door de aangeboden literatuur, informatie uit bijeenkomsten en praktische opdrachten ben ik mijn eigen visie op onderwijs gaan ontwikkelen, een basis voor mijn handelen. Het is mooi om te zien dat wanneer je een visie uitdraagt en je in gesprek gaat met collega's een visie zich kan verspreiden. Geweldig om die beweging binnen je school in gang te kunnen zetten!

Mijn helicopterview heeft een groter bereik gekregen en ik kan nu beter in- en uitzoomen. Waar men binnen een school gauw geneigd is om in te spelen op de (problematiek van de) individuele leerling, kijk ik nu eerder naar het schoolbeleid en het handelen van de leerkracht in relatie tot de hulpvraag van deze individuele leerling. Door een interventie op schoolniveau of door in te zetten op de leerkracht, bijvoorbeeld middels coaching, zal niet alleen deze ene leerling geholpen worden maar zullen meerdere leerlingen profiteren. Bij het zoeken naar een interventie ben ik sinds de opleiding ook scherper op de effectiviteit van de interventie; ik ben een scientist practitioner.

Daarnaast ben ik een interessante gesprekspartner geworden voor de directie van de school, de bredere scholenorganisatie en het samenwerkingsverband. Door kennis te hebben van processen binnen alle lagen van het onderwijs schuif ik vaak aan wanneer nieuw beleid wordt gemaakt of bestaand beleid aangepast moet worden. Ik denk ook dat hier een belangrijke rol voor de schoolpsycholoog ligt: in beleid komen alle lagen samen en worden deze lagen met elkaar verbonden



6. PRAKTIJKPLAATSEN

Een belangrijk onderdeel van de opleiding zijn de praktijkplaatsen op scholen in het regulier en speciaal basis-, voortgezet en hoger onderwijs, (v)MBO, bij onderwijsbegeleidingsdiensten en jeugdhulp. Je werkt binnen deze settings in een team of samenwerkingsverband waar gekwalificeerde, postacademisch opgeleide psychologen en/of (ortho) pedagogen deel van uitmaken (Kinder-&Jeugdpsycholoog NIP, NVO Orthopedagoog-Generalist, Gezondheidszorgpsycholoog BIG).

De praktijkplaatsen in het kader van de opleiding bieden een brede en gevarieerde werkomgeving met:

- Cliënten in verschillende leeftijdsfasen
- Diversiteit in problematiek (gedrag, werkhouding, leren)
- Een breed scala aan activiteiten: van vroegtijdige onderkenning en probleemherkenning tot handelingsgerichte diagnostiek op verschillende niveaus (leerling, leraar en groep/klas, ouders, school, samenwerkingsverband), preventie en interventie, onderzoek en analyseren
- Variëteit van interventievormen (kortdurende behandeling, procesbegeleiding, signaleren, analyseren, adviseren, interveniëren en evalueren op uiteenlopende niveaus).

Geschikte praktijkplaatsen bieden bovendien een leerklimaat waarin:

- Regelmatige werkbegeleiding, supervisie en systematische evaluatie plaatsvindt
- En gewerkt wordt volgens de beroepscode van het NIP en/of NVO.

Criteria voor de geschiktheid van de praktijkplaats, dan wel een samenwerking van de praktijkplaats met andere instellingen zijn de volgende:

- Adequaat systeem van verslaggeving/dossiervorming
- Samenstelling staf: tenminste één postacademisch opgeleide gedragswetenschapper (Kinder-&Jeugdpsycholoog NIP, NVO Orthopedagoog-Generalist, Gezondheidszorgpsycholoog) met minstens 5 jaar ervaring in het onderwijs
- Overlegstructuur van ontwikkelingspsychologen/(ortho)pedagogen
- Multidisciplinaire contacten
- Werkbegeleider(s) met een post- academisch opleiding in de gedragswetenschap (Kinder-&Jeugdpsycholoog NIP, BIG Orthopedagoog-Generalist, Gezondheidszorgpsycholoog) met minstens 5 jaar ervaring in het onderwijs
- Mogelijkheden voor wetenschappelijk onderzoek, refereeravonden, intervisie-bijeenkomsten
- Toegang tot een bibliotheek op het gebied van ontwikkelingspsychologie (ortho)pedagogiek
- Toegang tot een ruim gesorteerde testotheek
- Buiten de praktijkplaats aanwezigheid van gekwalificeerde supervisor(en).

Deze criteria gelden voor iedere afzonderlijke praktijkplaats dan wel een samenwerking van praktijkinstellingen of -scholen waaraan de cursist zich heeft verbonden.

Werkbegeleiding

Een werkbegeleider heeft primair de functie de ontwikkeling van jou tijdens de opleiding in het dagelijks werken te volgen en waar nodig is te begeleiden. Hij fungeert daarbij als gesprekspartner en coach. In de praktijk kan het ook voorkomen dat je ten behoeve van de opleiding activiteiten gaat ontplooiën waarvoor je nog niet voldoende competent bent of voelt om dit zelfstandig te kunnen doen. De werkbegeleider dient in die situatie de eindverantwoordelijkheid op zich nemen. Daarbij kan hij bijvoorbeeld (mede) een bijdrage leveren aan de activiteit (bijvoorbeeld een crisisinterventie, behandeling, diagnostiek) op een gebied waarvoor je onvoldoende expertise hebt. Hierover dienen duidelijke afspraken gemaakt te worden.

Om bovenstaande rol te kunnen uitvoeren is het belangrijk dat een werkbegeleider dicht bij je op de werkvloer werkt. Hij is dan ook (bij voorkeur) werkzaam binnen dezelfde school/instelling. Een werkbegeleider binnen een samenwerkingsverband is acceptabel, mits dit wel de mogelijkheid biedt dat de werkbegeleider actief deelneemt aan, observeert of aanwezig is bij activiteiten van jou. De werkbegeleiding

omvat een uur per week bij een volledige praktijkweek van 32 uur. Bij een dienstverband tussen de 24 en 32 uur vindt de werkbegeleiding naar verhouding plaats.

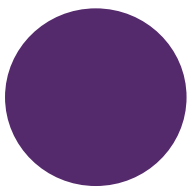
Supervisie

Supervisie is gericht op de voortgang van het eigen leerproces (ontwikkeling) en het functioneren van jou binnen het werkveld. Het is gericht op het reflecteren op eigen handelen, ethische dilemma's, omgaan met het spanningsveld tussen bijvoorbeeld wetenschap, praktijk, beroepscode en regelgeving of productiedruk. Ook de vraag hoe het in de opleiding geleerde in de praktijk wordt gebracht, komt aan de orde evenals een mogelijk spanningsveld tussen opleiding en dagelijkse werkzaamheden.

In de supervisie wordt in het tweede jaar van de opleiding minimaal één diagnostiekcasus uitgewerkt volgens de richtlijnen van het NIP. Totaal is 90 uur supervisie van minimaal twee verschillende supervisors vereist.

De supervisors dienen altijd geregistreerd te zijn in het supervisorenregister K&J NIP. (Beoogde) supervisors, bijvoorbeeld die al geregistreerd staan in het supervisorenregister van het NVO, kunnen bij de registratiecommissie van het NIP een verzoek indienen tot opname in het supervisorenregister K&J NIP. Meer informatie vind je hier over bij <http://www.psynip.nl/registratie.html>

Een supervisor is bij voorkeur afkomstig uit een andere school, afdeling of instelling dan waar je werkt. Daarnaast dient er geen directe hiërarchische relatie te bestaan tussen de supervisor en jou. Je moet je vrij kunnen voelen om eigen zwakheden en dilemma's te bespreken in het systeem waar je werkt of de relatie met leidinggevenden.



Eisen aan werkbegeleiding en supervisie

Werkbegeleiders moeten voldoen aan de volgende eisen:

- geregistreerd zijn als Kinder- & Jeugd psycholoog NIP en /of NVO-orthopedagoog –generalist of Gezondheidszorgpsycholoog
- en aantoonbare ervaring hebben van tenminste 5 jaren in de kinder- & jeugdpsychologie dan wel (ortho)pedagogische praktijk binnen het onderwijsveld
- verbonden zijn aan een praktijkinstelling of -school van de schoolpsycholoog in opleiding op het gebied van de onderwijshulpverlening en daar zelfstandig het beroep van psycholoog of orthopedagoog uitoefenen
- de beroepsethiek voor psychologen en/of die voor (ortho)pedagogen onderschrijven en volgens die ethiek handelen.

Supervisors moeten voldoen aan de volgende eisen:

- geregistreerd zijn als Kinder- & Jeugdpsycholoog NIP en/of NVO Orthopedagoog-Generalist en/of Gezondheidszorgpsycholoog
- en aantoonbare ervaring hebben van tenminste 5 jaren in de kinder- & jeugdpsychologie
- voor zowel orthopedagogen als psychologen moet de supervisor opgenomen zijn in het supervisorenregister van het NIP (Kinder- & Jeugdpsycholoog NIP)
- de beroepsethiek voor psychologen (NIP) of die voor (ortho)pedagogen NVO onderschrijven.

Een afgestudeerde schoolpsycholoog aan het woord –Jojanneke van Kuilen

Na ruim 4 jaar in de GGZ te hebben gewerkt als educatief therapeut en 5 jaar als psycholoog bij een onderwijsadviesbureau, hoorde ik via een vriendin over deze opleiding. Een opleiding die gaat over werken op het 'snijvlak van zorg & onderwijs'. 'Dat is precies wat ik doe', dacht ik. Vanuit de GGZ heb ik gemerkt dat samenwerken met onderwijs ontzettend belangrijk is en vanuit het onderwijs heb ik gezien dat korte lijnen met de zorg maakt dat je veel betere resultaten bereikt. Op dat vlak wilde ik me graag verder ontwikkelen en die mogelijkheid kreeg ik via mijn werkgever.

In mijn werk stond en staat de relatie school, ouder, leerkracht en leerling voorop. Door de opleiding ben ik echter meer handelingsgericht gaan werken op; samen met het hele systeem en op alle niveaus. De combinatie van het volgen van werkbegeleiding, supervisie en de inhoudelijke vakken hebben me energie gekost, maar vooral heel veel energie gegeven! Ook de interactie en de gezelligheid met andere studenten zorgden ervoor dat ik elke week weer zin had om naar de opleiding te gaan.

De theoretische en praktische input van verschillende docenten hebben er ook voor gezorgd dat ik theorie & praktijk en zorg & onderwijs nu beter aan elkaar kan koppelen. Ik heb geleerd om naast de ouder, het kind en de leerkracht te gaan staan. Samen werken aan een oplossing en niet te snel komen met tips en adviezen. 'Niet leiden, maar volgen'. Ik heb geleerd om te dromen, aan een visie te werken en doelstellingen in stapjes te realiseren. Maar vooral heb ik geleerd om nieuwsgierig te blijven en zo met nog meer plezier te werken als schoolpsycholoog!

7. ORGANISATIE

De landelijke opleiding Schoolpsycholoog is ontwikkeld op initiatief van de sector Jeugd van het NIP en wordt uitgevoerd door de RINO amsterdam en door het Radboud Centrum Sociale Wetenschappen (RCSW) Postdoctorale-opleidingen Nijmegen.

De inhoudelijke inrichting van de opleiding in Amsterdam én in Nijmegen valt onder verantwoordelijkheid van de volgende hoofdopleiders:

- Dr. Helen Bakker - hoofdopleider van de postacademische opleiding Schoolpsycholoog, Kinder- & Jeugdpsycholoog Specialist NIP, Universitair Hoofddocent en Programmacoördinator Masteropleiding Kinder- en Jeugdpsychologie aan de Universiteit Utrecht
- Dr. Hanneke Visser - van Balen – plaatsvervangende hoofdopleider van de postacademische opleiding Schoolpsycholoog Amsterdam en werkzaam als Schoolpsycholoog (Registerpsycholoog NIP/ Kinder- en Jeugdpsycholoog)
- Drs. Odeth Bloemberg – plaatsvervangend hoofdopleider van de postacademische opleiding Schoolpsycholoog Nijmegen, Registerpsycholoog NIP/Kinder- en Jeugdpsycholoog en verbonden als Schoolpsycholoog aan De Onderwijsspecialisten. Daarnaast is zij ook EMDR Practitioner.

Aangesteld voor de opleiding Schoolpsycholoog door de RINO in Amsterdam is onderwijskundige drs. Ineke Hol. Zij is coördinator postacademische opleidingen en nascholing en heeft samen met de plaatsvervangende hoofdopleider de dagelijkse leiding over de opleiding in Amsterdam. Zij wordt daarbij administratief ondersteund door Sarah Becht.

Aangesteld door het RCSW in Nijmegen is drs. Annemarie Glorie. Zij coördineert de opleiding Schoolpsycholoog in Nijmegen. Samen met de plaatsvervangende hoofdopleider van Nijmegen hebben zij de dagelijkse leiding over de opleiding. Zij wordt hier bij administratief ondersteund door Katja Habraken.

Dr. Helen Bakker is de hoofdopleider voor beide locaties en werkt zowel in Amsterdam als in Nijmegen voor de opleiding Schoolpsycholoog

Een tweetal gremia zorgen voor de kwaliteitsbewaking van het onderwijs.

Eén daarvan is de curriculumcommissie. Zij adviseert gevraagd en ongevraagd het opleidingsteam over alle zaken met betrekking tot het praktijkonderwijs en het curriculum. In de commissie hebben hoofdopleiders en opleidingscoördinatoren van de beide opleidingsinstituten zitting, samen met een vertegenwoordiging van een hoogleraar en twee afgestudeerde schoolpsychologen die ook allen lesgeven aan de opleiding Schoolpsycholoog. In de regel komt de commissie twee tot drie keer per jaar bijeen.

Daarnaast zijn nog twee leden aan de opleiding verbonden die wetenschappelijke advies kunnen geven: Prof. dr. Eddie Denessen. Hij is aangesteld als bijzonder hoogleraar Sociaal-culturele achtergronden en differentiatie in het onderwijs aan het instituut Pedagogische Wetenschappen.

Daarnaast wordt af en toe een beroep gedaan op Prof. dr. Karin Verschueren van de Katholieke Universiteit Leuven. Zij is hoogleraar aan de faculteit Psychologie en Pedagogische Wetenschappen met als specialisatie Schoolpsychologie en ontwikkeling.

Zij dragen beiden bij aan een optimale wetenschappelijke kwaliteit van de opleiding. Zij adviseren gevraagd of ongevraagd over het wetenschappelijke gehalte van de opleiding en de wetenschappelijke kwalificaties van docenten.

8. ACCREDITATIE

De postacademische opleiding Schoolpsycholoog is door het NIP geaccrediteerd als opleidingsroute tot de registratie Kinder- & Jeugdpsycholoog NIP. Dat betekent dat je zowel als psycholoog of als (ortho)pedagoog na afronding van de opleiding je kan laten inschrijven in het register Kinder- & Jeugdpsycholoog NIP. Het houdt eveneens in dat je NIP-lid moet zijn om je te kunnen laten registreren.

Het betekent ook dat je je na afronding van de opleiding kan laten inschrijven in het Kwaliteitsregister Jeugd (SKJ: <https://skjeugd.nl>). Als je in de jeugdhulp werkt, is dit een vereiste. Als je alleen in het onderwijs werkt, geldt dit vooralsnog niet.

Het curriculum van de opleiding is onder andere ook gebaseerd op de richtlijnen en kaders van de International School Psychology Association (ISPA) en is afgestemd op de eisen van EuroPsy, gesteld door de European Federation of Psychologists' Associations (EFPA).

Voor meer informatie:

ISPA: www.ispaweb.org,

EFPA: www.efpa.eu,

EuroPsy: www.europsy.nl,

NIP: <https://www.psynip.nl/secties/jeugd/> Hier vind je ook de werkgroep Schoolpsychologen

Een afgestudeerde schoolpsycholoog aan het woord –Martine Spielman

Na een half jaar kijk ik nog steeds vol enthousiasme terug op de schoolpsychologenopleiding. De opleiding heeft mij nog veel meer gebracht dan ik had gehoopt. De combinatie van kennisaanbod, verwerkingsopdrachten en supervisie, heeft voor mij in mijn werk een belangrijke meerwaarde opgeleverd. Het aanbod van de vakken is veelzijdig en breed opgezet waardoor de meeste kennis direct toepasbaar is in de praktijk. Ik ben mij niet alleen bewuster geworden van de al aanwezige kennis maar deze is ook aangevuld met nieuwe kennis op bijvoorbeeld het gebied van management en organisatie. Daarnaast ben ik alle kennis veel bewuster gaan toepassen; het supervisietraject heeft daar een belangrijke rol in gespeeld en ook de verwerkingsopdrachten van de vakken hielpen daarbij. Door doelmatig met leerlingen, docenten en het management team aan de slag te gaan met (gedrags-)veranderingen, werd mijn expertise binnen de organisatie veel meer zichtbaar. Daardoor werd de rol van de schoolpsycholoog binnen de organisatie steeds duidelijker en ben ik mij steeds sterker gaan profileren.

Het twee jaar lang met dezelfde les-groep optrekken, heeft een enorme verdieping en verrijking van het leerproces gegeven. Je hebt ineens 16 collega's die met je mee willen denken over alle vragen en dilemma's waar je in je werk tegenaan loopt. Daarnaast zijn er natuurlijk de docenten die je vragen willen beantwoorden en waar je na de opleiding ook nog altijd terecht kunt. Met andere woorden: het is een waardevolle verbreding en verdieping van je netwerk. Juist als schoolpsycholoog werk je vaak op een eenzame post en dan heeft zo'n netwerk een belangrijke functie. We hebben ook nu, via de app-groep en intervisiebijeenkomsten, nog steeds regelmatig contact met elkaar. Kortom, gewoon doen! En mocht je twijfelen? Schroom niet om te informeren bij een oud-cursist!

9. AANMELDING VOOR DE OPLEIDING

Aanmelding voor de opleiding in Amsterdam

In Amsterdam start de opleiding Schoolpsycholoog op 13 januari 2022.

Je kunt je aanmelden tot uiterlijk 15 oktober 2021 door middel van het aanmeldingsformulier, dat je via de website <https://www.rino.nl/schoolpsycholoog-opleiding> kun downloaden.

Op het aanmeldingsformulier staat wat je dient mee te sturen om voor het selectiegesprek in oktober/november 2021 in aanmerking te komen.

Selectie

Jouw aanmelding wordt beoordeeld door een selectiecommissie, bestaande uit de hoofdopleiders en/of een lid van de adviescommissie. Meestal is dit de coördinator van de opleiding. Op basis van het aanmeldingsformulier, inclusief een motivatiebrief, wordt je uitgenodigd voor een gesprek. De gesprekken vinden ongeveer vanaf begin november 2021 plaats bij de opleidingslocatie RINO amsterdam of via Zoom. Ongeveer half november 2021 hoor je of je bent toegelaten tot de opleiding.

Opleidingslocatie

De opleiding vindt plaats bij de RINO amsterdam, Leidseplein 5 te Amsterdam. De locatie is zeer goed bereikbaar met het openbaar vervoer. De auto kun je op twee minuten loopafstand van het Leidseplein (betaald) parkeren. Een volledige routebeschrijving vind je op onze website: www.rino.nl/route.

Start januari 2022

De opleiding begint met een introductiedag op donderdag 13 januari 2022. Op donderdag 20 januari 2022 zullen de lessen van start gaan. De opleiding omvat één dag per week theoretisch onderwijs gedurende twee jaar, en wel op donderdag in de middag van 14.00 tot 17.00 uur en in de avond van 18.00 tot 21.00 uur. Er wordt zoveel mogelijk rekening gehouden met de basisschoolvakanties van regio Noord.

Kosten en annulering

De kosten voor de opleiding bedragen € 19.700,-. Daarnaast dien je rekening te houden met kosten voor aan te schaffen boeken (ongeveer € 800,-) en kosten voor supervisie (ongeveer € 80,- tot € 110,- per uur). Je kunt de opleidingskosten in termijnen van een maand (incasso), half of heel jaar betalen. Deze termijnen kun je aan de hand van een factuur betalen.

Annuleren kan alleen schriftelijk of per e-mail. Nadat je definitief bevestigd hebt dat je de opleiding wilt gaan volgen, geldt de volgende annuleringsclausule.

Vanaf 1 december tot 15 december 2021 betaal je bij annulering 10% van het gehele opleidingsbedrag. Vanaf 15 december tot en met 22 december 2021 is dit 50%. Na deze datum ontvang je geen restitutie meer en dien je het gehele bedrag voor de opleiding te betalen.

Informatie

Voor meer informatie over de opleiding kunt u contact opnemen met de RINO amsterdam en vragen naar Ineke Hol of Sarah Becht.

Telefoon : 020 625 08 03
E-mail : inekehol@rino.nl of sarahbecht@rino.nl

Informatie over alle cursussen en opleidingen die de RINO amsterdam verzorgt, kunt u vinden op onze website: www.rino.nl

Aanmelding voor de opleiding in Nijmegen

De opleiding Schoolpsycholoog in Nijmegen start in augustus 2021. Je kunt je aanmelden door middel van het aanmeldingsformulier (zie website www.rcsw.nl). Op het aanmeldingsformulier staat wat je met dit formulier dient mee te sturen om voor een selectiegesprek in aanmerking te komen.

De opleiding in Nijmegen start één keer in de twee jaar.

Selectie

Uw aanmelding wordt beoordeeld door een selectiecommissie, bestaande uit de hoofdopleiders. Op basis van het aanmeldingsformulier, inclusief een motivatiebrief, wordt een selectie gemaakt voor een selectiegesprek. Meer informatie over de selectie vind je op de website van de RCSW:

<https://www.rcsw.nl/maatwerk-opleidingen/schoolpsycholoog>

Opleidingslocatie

De opleiding vindt plaats bij het Radboud CSW te Nijmegen, Radboud Universiteit Nijmegen, Toernooiveld 5 te Nijmegen. Voor een volledige routebeschrijving raadpleegt u de website onder contact

<http://rcsw.nl/over-ons/contact>.

Start augustus 2021

De opleiding begint met een introductie op maandag 30 augustus 2021. De lessen starten een week later op maandag. De opleiding omvat één dag per week theoretisch onderwijs gedurende twee jaar, en wel op maandag in de middag van 14.00 tot 17.00 uur en in de avond van 18.00 tot 21.00 uur. Er wordt rekening gehouden met de schoolvakanties van regio Zuid.

Kosten en annulering

De kosten voor de opleiding bedragen € 19.500,-. Daarnaast dient u rekening te houden met kosten voor aan te schaffen boeken (ongeveer € 800,-) en kosten voor supervisie (ongeveer € 80,- tot € 110,- per uur). U kunt de opleidingskosten eventueel in termijnen betalen.

Annuleren kan alleen schriftelijk of per mail.

Informatie

Voor meer informatie over de opleiding kunt u contact opnemen met het Radboud CSW en vragen naar Annemarie Glorie of Katja Habraken.

Telefoon : 024 3612511
E-mail : k.habraken@ru.nl of a.glorie@ru.nl